



Observatoire Régional des Difficultés en Agriculture en Languedoc-Roussillon

Intérêt d'une approche des exploitations agricoles par le type de travail mobilisé

Pierre-Marie Bosc
Cirad, 11 décembre 2013
UMR Moisa

2014 Année internationale
des
**agricultures
familiales**
cirad Innovons ensemble
pour les agricultures
de demain



Projet cofinancé par
l'Union Européenne



Origines de notre questionnement

- **Insatisfaction sur les manières de nommer les formes que revêt l'activité agricole, notamment au sud, mais pas uniquement**
 - Des références et des représentations qui se brouillent
 - Paysan vs agriculteur, petit agriculture, producteur agricole...professionnel, agriculture subsistance, agriculture commerciale...
 - Agriculture familiale
 - NFU aux USA
 - Exploitation familiale du ROPPA en Afrique de l'ouest
 - Exploitations familiales françaises
 - Dimension identitaire : Confédération paysanne



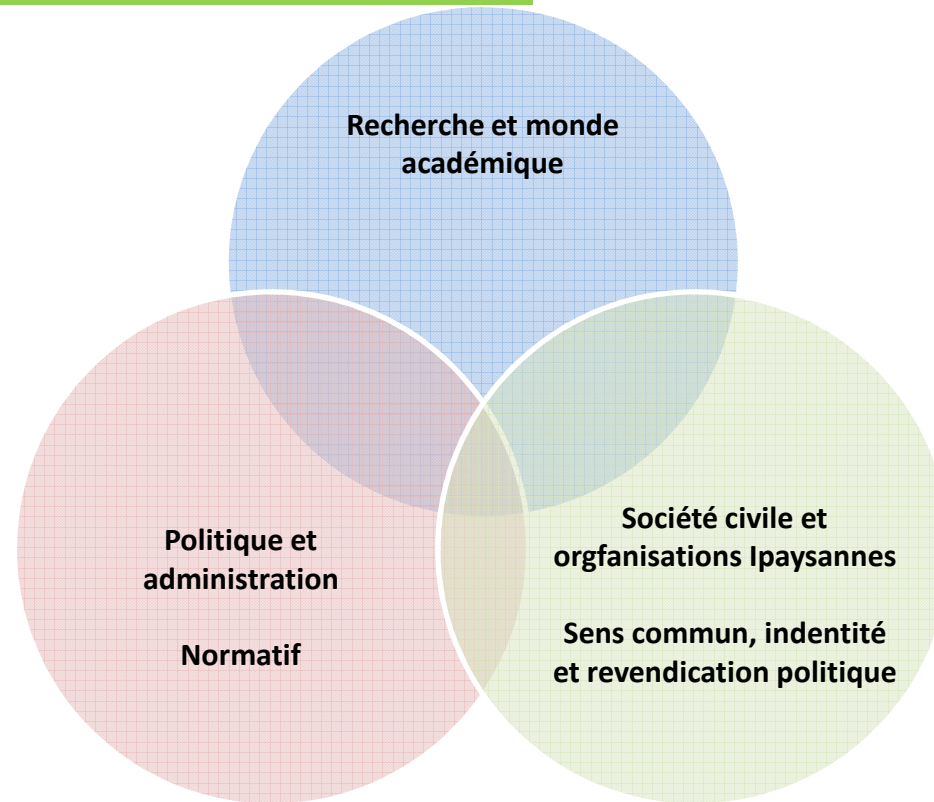
Origines de notre questionnement

- **Crise des prix de 2008 et externalisation de la sécurité alimentaire**
 - Dynamiques d'acquisitions foncières à grande échelle promouvant une agriculture d'entreprise
- **Des dynamiques moins médiatisées – et moins objet de recherche - d'investissement dans l'agriculture d'acteurs extérieurs**
 - ...dont l'exploitation agricole repose sur des salariés



Comment définir l'Agriculture familiale ?

D'où parle-t-on ?



Les difficultés de nommer

- Pas de définition commune qui serait indépendante des contextes
- Pas de réalité / définition statistique
- Habituellement la taille (**foncier en ha**, en \$, en têtes de bétail...) est utilisée mais cela aide peu (d'autres capitaux sont importants)
- Les objectifs et les rationalités ne sont pas suffisants : commercial vs subsistance
- Le statut légal est très dépendant des contextes et ne renseigne pas sur la nature des formes économiques de production
- Le recours à l'identité n'est pas suffisamment analytique et renvoie de plus en plus à des positionnements idéologiques ou politiques (paysans...)



Proposition d'une définition

“L’agriculture familiale est une forme d’organisation de l’activité agricole qui se caractérise par un lien étroit (organique) entre famille et exploitation [patrimoine et moyens de production] et qui repose sur la mobilisation de travail familial à l’exclusion du travail salarié permanent

**Les exploitations familiales ne sont pas nécessairement petites
Elles peuvent être techniquement et économiquement très performantes
Elles sont entièrement dans l’économie marchande / monétaire**

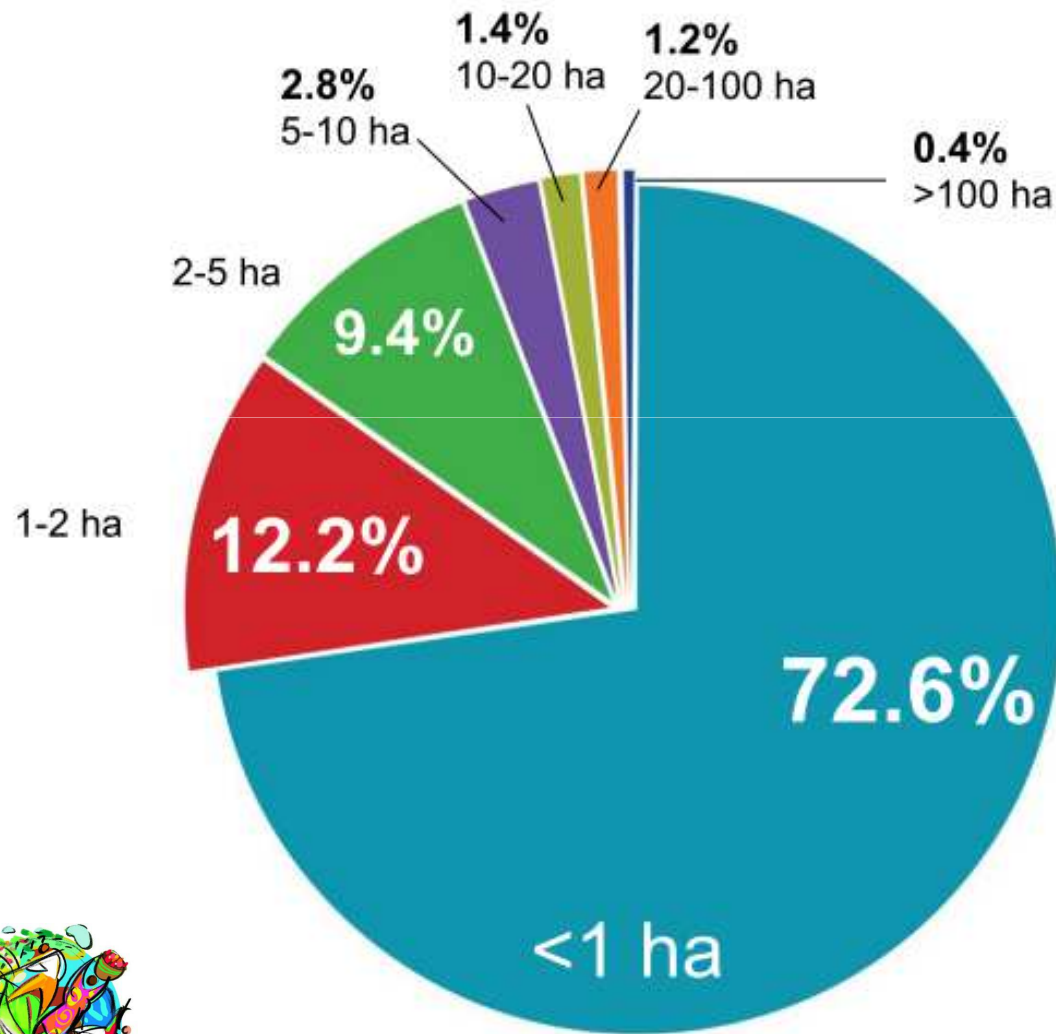


Raisons pour adopter cette définition

- Impossible à identifier alors que c'est la forme d'organisation la plus répandue au niveau mondial
- Manière d'échapper à la diversité des contextes et des définitions politiques et administratives
- Indispensable pour peser les contributions sociales, économiques et définir des politiques adaptées
- Important pour pouvoir comparer au-delà des contextes nationaux



Répartition du nombre d'exploitations en fonction de la taille en ha (81pays FAO-WCA – 84% population mondiale)



Taille en ha

Dépendant du
contexte

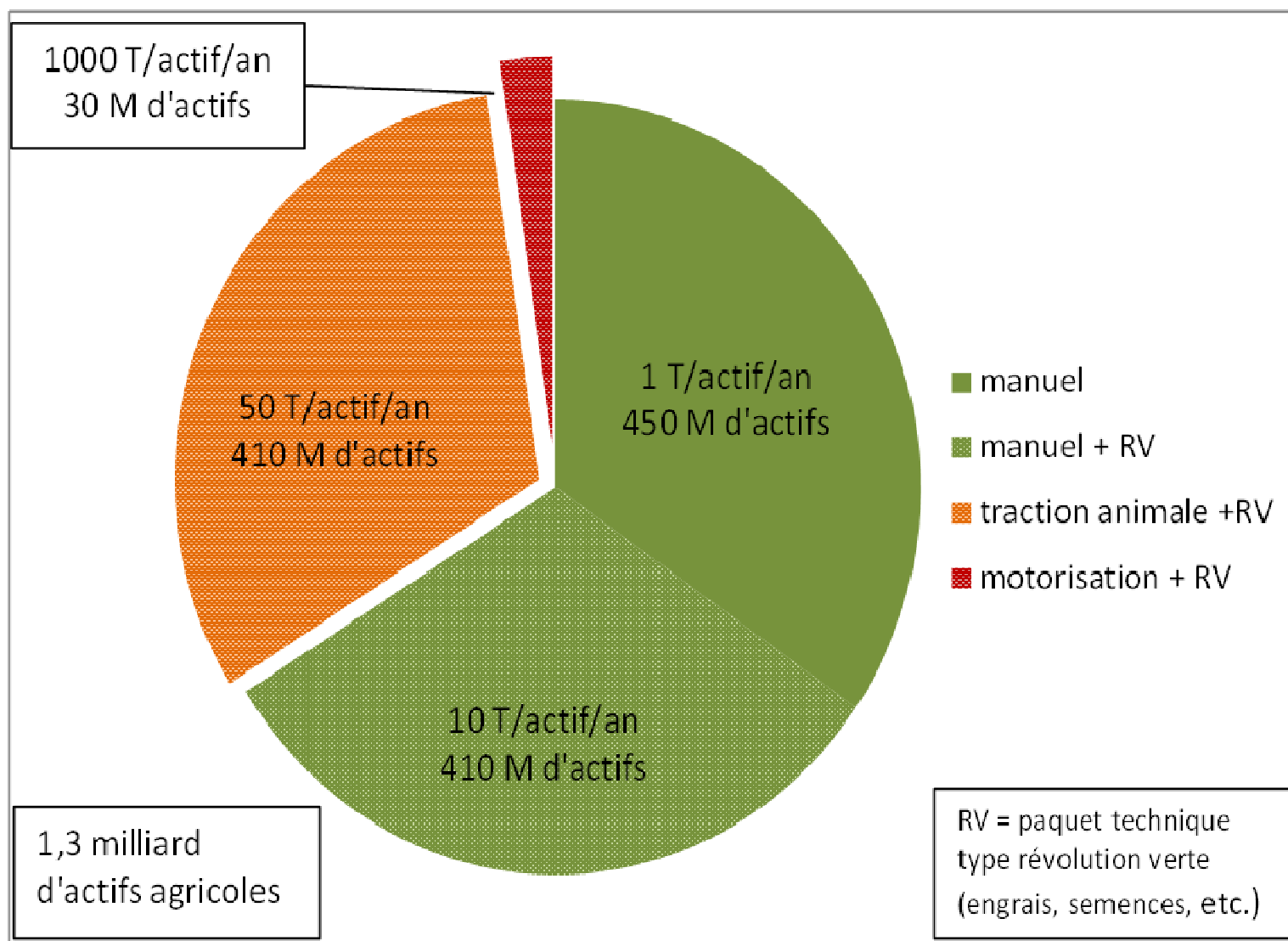
Ne renseigne
pas sur la
nature réelle de
l'exploitation



Proposition de distinguer les exploitations par le type de de travail

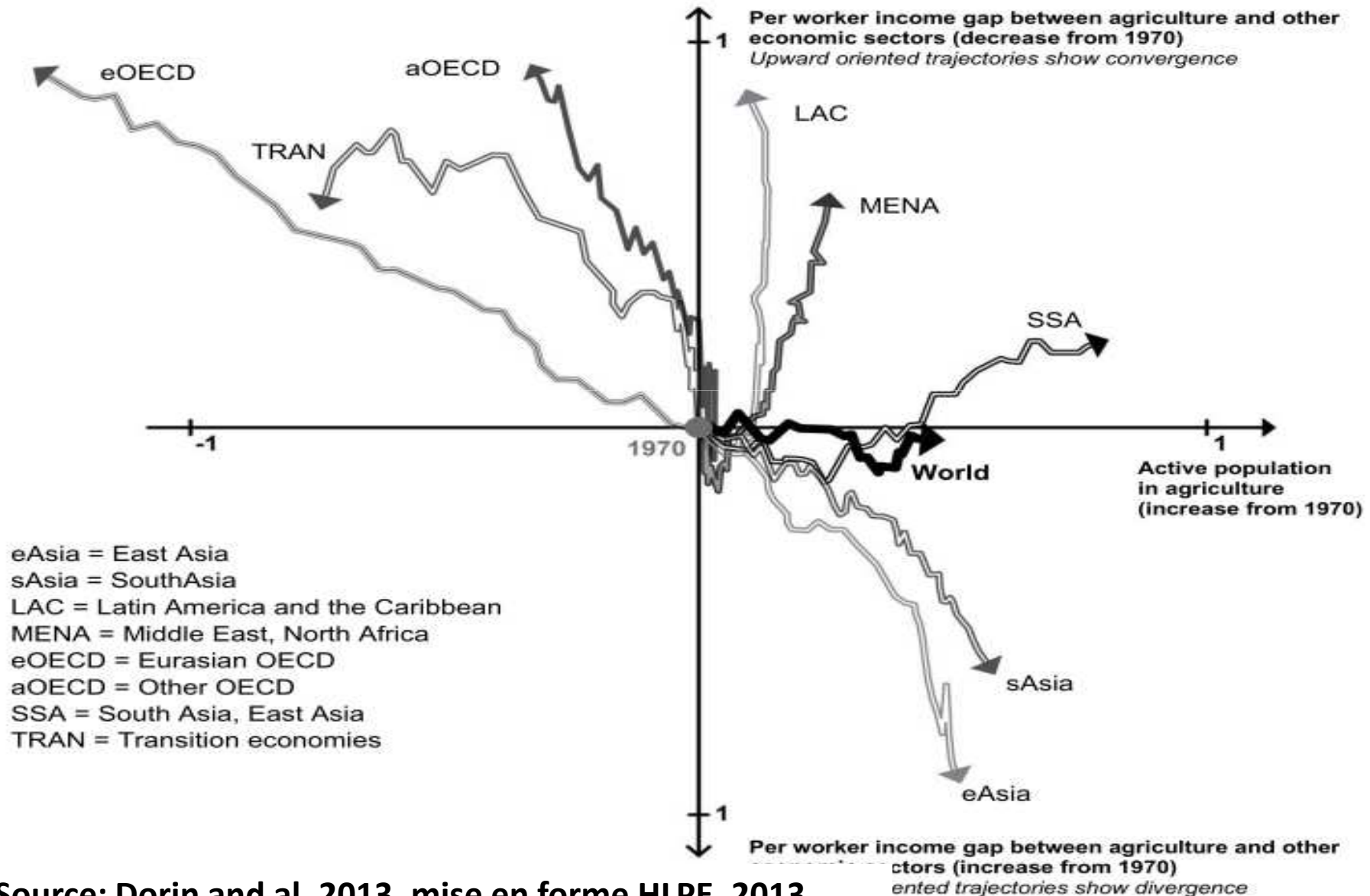
	Agricultures d'entreprises		Agricultures familiales
	Formes entrepreneuriales	Formes patronales	Formes familiales
	<i>Types d'entreprises</i>	<i>Types d'exploitations patronales</i>	<i>Types d'exploitations familiales</i>
Main-d'œuvre	exclusivement salariée	mixte, présence de salariés permanents	dominance familiale, pas de salariés permanents
Capital	actionnaires, familial ou association familiale	familial ou association familiale	familial
Management	technique	familial	
Consommation	sans objet	résiduelle	autoconsommation partielle à dominante
Statut juridique	SA ou autres formes sociétaires	statut d'exploitant, formes associatives, rarement formes sociétaires	informel ou statut de l'exploitant
Statut foncier	propriété ou faire-valoir indirect formel		propriété ou faire-valoir indirect, formel ou informel

Le travail agricole, souvent manuel au niveau mondial



Source : auteurs Cirad d'après Mazover (2001)

Transformations structurelles (1970–2007)



Source: Dorin and al. 2013, mise en forme HLPE, 2013

Typologie France 2000 / Choix de classification

Exploitations d'entreprise = au moins 95% de travail salarié (au lieu de 100% car erreurs de report)

→ 8 112 exploitations (1,2% du total)

Exploitations patronales : travail familial > 0 ; travail salarié permanent >0

→ 113 996 exploitations (17,2% du total)



Typologie France 2000 / Choix de classification

Exploitations familiales : très hétérogène en termes de poids de la famille du fait des saisonniers.

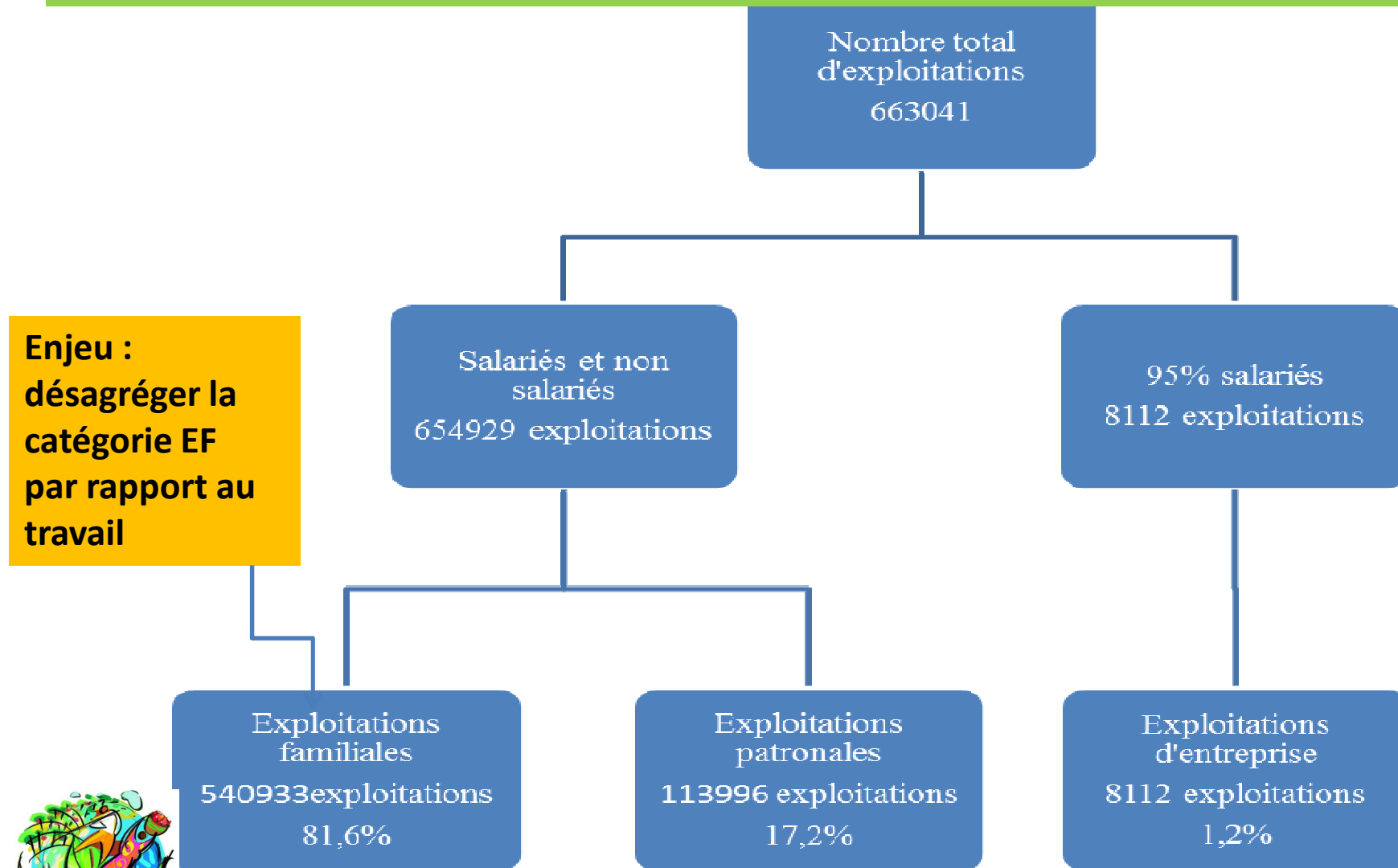
Question de la substitution des permanents par des saisonniers employés sur de longues périodes et de manière récurrente.

Non identifiables mais poids de la main-d'œuvre familiale relativement faible dans le total. Méthode de cluster, seuil de 81,5% d'UTA familiaux dans le total.



▶ 540 933 exploitations (81,6% du total)

Mise à l'épreuve de la typologie sur les données 2000 du RGA France



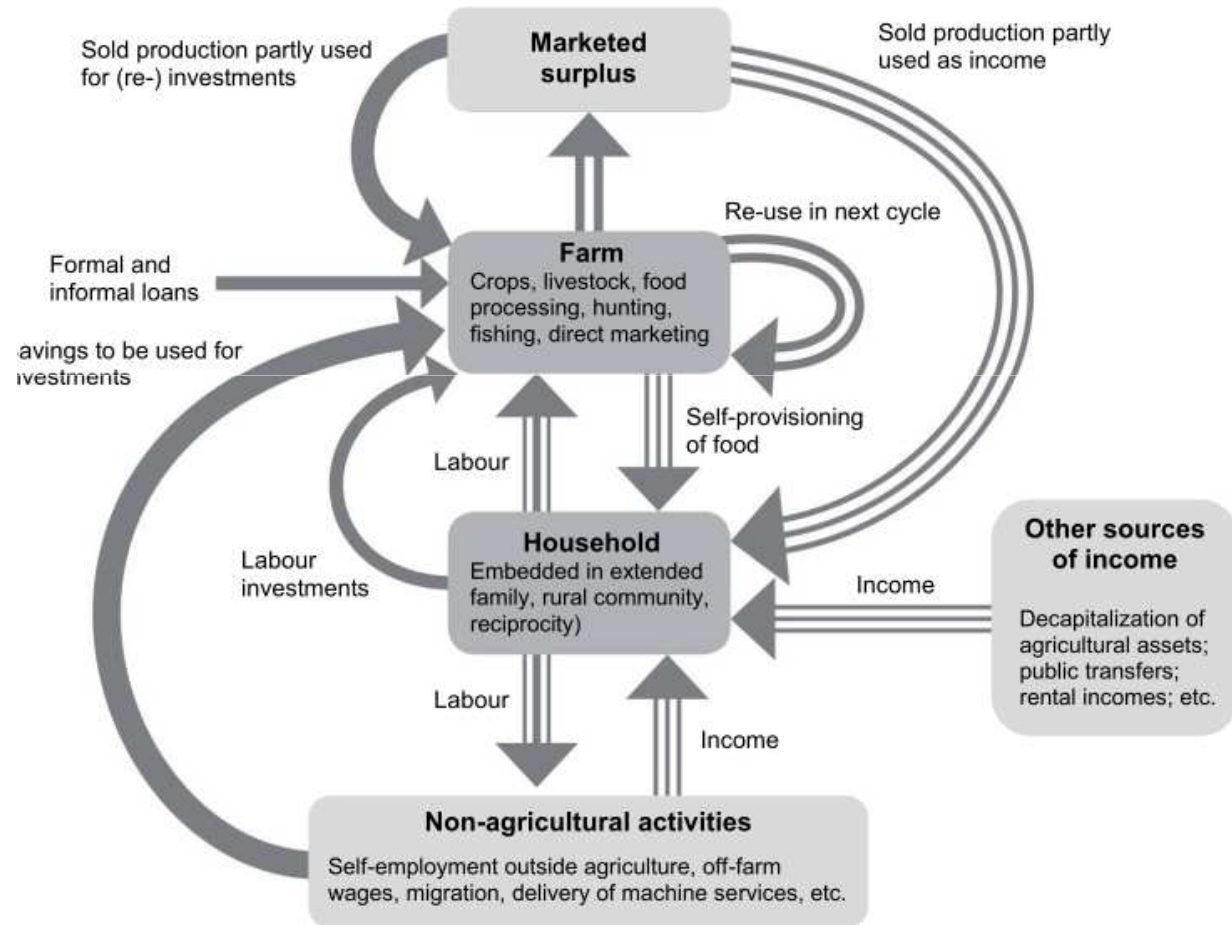
Une approche de la complexité

Pluriactivité

Niveau chef
d'exploitation mais
aussi ménage

Forte composante
travail familial

Importance des
productions pour
l'alimentation familiale



Constats permis par une entrée par le travail

- Politiques de modernisation conventionnelle tirées par le souci d'une parité de revenus engagée dans une dynamique de concentration
- Réduction de la dimension familiale dans le travail engagé dans ce type de dynamiques
- Politiques de l'offre – la fonction de production est au cœur des mesures de politique publiques
- Réduction de
- Dimensions sociales occultées : peu de politiques centrées sur la dimension « famille / travail »



Pistes pour des projets globaux

- Reconnaissance publique (par les politiques)
 - de la catégorie agriculture familiale du fait de ses caractéristiques et fonctionnement spécifiques [non réductibles à une dimension strictement économique ou, au contraire, sociale]
 - de la dimension sociale, économique et territoriale des exploitations familiales en incluant la pluriactivité de leurs membres [agricole et non agricole / CE et famille].
- Pour des politiques multisectorielles incluant les dimensions agricoles et économiques, sociales et territoriales sur la base d'une caractérisation de la diversité
- Axes de recherche / action : qu'est ce que la « modernisation » au XXI^e siècle ?
 - Pénibilité du travail – Valeur ajoutée - Emploi
 - Rythmes de vie – famille et pluriactivité - cycles de vie – revenus – modes de vieMarchés – Matières premières / alimentation...



Exposé réalisé à partir de travaux collectifs

- Les agricultures familiales du monde. Définitions, contributions et politiques publiques par Jean-Michel Sourisseau, Jacques Marzin, Jean-François Bélières, Philippe Bonnal, Bruno Losch et Pierre-Marie Bosc – Mai 2013 – MAE AFD Cirad et MAAF
- Paysans et entrepreneurs. Investir dans la petite agriculture pour la sécurité alimentaire. Rapport HLPE, Juin 2013 – Coordination Pierre-Marie Bosc, <http://www.fao.org/cfs/cfs-hlpe/fr/>
- A labour-based typology of French agricultural holdings: proposal and characterization, first draft, November 11, 2013 Magali Aubert, Jean-François Bélières, Céline Bignebat, Pierre-Marie Bosc, Sawsane Bouadjil, Rocard-Amèvi Kouwoaye, Philippe Perrier-Cornet, Isabelle Piot-Lepetit

